

ライバルサイト調査・分析ツール
～トップアナライザー
セットアップ&操作マニュアル



Version 1.0.0.0

2010年07月

【著作権について】

本書は著作権で保護された著作物です。著作権は著作者（谷川稔）にあります。

【使用許諾契約書】

本契約は、本製品を購入した個人、法人（以下「甲」という）と谷川稔（以下「乙」という）との間で合意した契約書です。本製品を甲が受け取り、トップアナライザーを起動することにより、甲はこの契約に同意したものとなります。

第一条：本契約の目的

乙が著作権を有する本製品に含まれる情報を、本契約に基づき甲が非独占的に使用する権利を承諾するものです。

第二条 禁止事項

本製品に含まれる一切の情報は著作権に保護されており、また秘匿性の高い情報であることから、甲は乙に対して書面による事前の許可を得ずに、複製・コピー・転売（オークション含む）・ネットでの公開を含むいかなる手段であっても、二次使用を禁止します。

第三条：契約の解除

甲が本契約に違反したことが発覚した場合、乙は、通達無しに当使用許諾許契約を解除できるものとします。

第四条：損害賠償

甲が本契約の第二条に違反したことが発覚した場合、甲は本契約の解除に関わらず、乙に対して、違約金として一律壱千万円の損害賠償を支払うものとします。

第五条：免責事項

本製品はその効果を保証するものではなく、本製品を実践したことによって発生したいかなる損害に対しても、乙はその結果に責任を負うものではありません。全て甲の自己責任で行うこととします。

～目次～

第1章	トップアナライザーについて.....	4
1-1	概要.....	4
1-2	特徴.....	4
第2章	トップアナライザーのセットアップ.....	5
2-1	クライアント仕様.....	5
2-2	セットアップ方法.....	6
第3章	トップアナライザー（準備編）.....	8
3-1	Yahoo アプリケーション ID の登録.....	8
第4章	トップアナライザー（操作編）.....	17
4-1	ライバルサイトを調査する.....	17
4-2	ライバルサイトの調査を中止する.....	19
4-3	使用する検索エンジンを指定する.....	20
4-4	上位サイトの調査範囲を指定する.....	21
4-5	ライバルサイトを簡単にブラウザで開く.....	22

第1章 トップアナライザーについて

1-1 概要

トップアナライザーは、ライバルサイトを調査・分析するツールです。
Google、または、Yahoo から任意のキーワードで検索した時、
上位表示されているサイトを SEO の観点から分析することができます。

1-2 特徴

このツールは、ライバルサイトの調査・分析に特化していますので、
下記の項目を調査することができます。

- Google ページランク
- Google インデックス数
- Google 被リンク数
- ヤフーカテゴリ登録の有無
- Yahoo インデックス数
- Yahoo 被リンク数
- IP
- ドメイン年齢
- title タグに入力したキーワードが含まれるか
- h1 タグに入力したキーワードが含まれるか
- Description タグに入力したキーワードが含まれるか
- Keywords タグに入力したキーワードが含まれるか

**※Yahoo カテゴリ登録の有無は、Yahoo アプリケーション ID の取得が必要です。
取得方法は、本マニュアルに記述しています。**

検索エンジンで上位表示するには、ライバルサイトに勝たなければなりません。
そのためには、ライバルサイトをリサーチし、上位表示されている要因を
探らなければなりません。

- タグ (title、h1、META) にキーワードを入れているからか？
- 被リンク数が多いからか？
- ヤフカテサイトだからか？
- ページランクが高いからか？
- ドメインが古いからか？

トップアナライザーを使用すると、上記の項目をわずか数分で調べることができます。
ライバルサイトより上位表示を目指すなら、ぜひ、『トップアナライザー』をご活用下さい。

第2章 トップアナライザーのセットアップ

2-1 クライアント仕様

1. 必要システム

サポートされているオペレーティング システム

- ・ Windows 7
- ・ Windows Vista
- ・ Windows XP

2. 必要なソフトウェア

Windows Installer 3.0

(Windows Installer 2.0 またはそれ以降を必要とする Windows 98/ME は除きます)

Windows Installer 3.1 またはそれ以降を推奨します。

IE 7.0 またはそれ以降

3. 必要なディスク容量

ご自身の PC にセットアップしますので、

NET Framework 2.0 とトップアナライザーを含めた場合は、280 MB

トップアナライザーのみの場合は、3MB

4. 必要なネットワーク環境

インターネットに接続できる環境が必要です。

ウィルス対策ソフトなどでファイヤーウォールを有効にしている場合は、

トップアナライザーが通信できるよう設定を変更して下さい。

会社で、プロキシサーバを使用している環境では、現状、使用することができません。

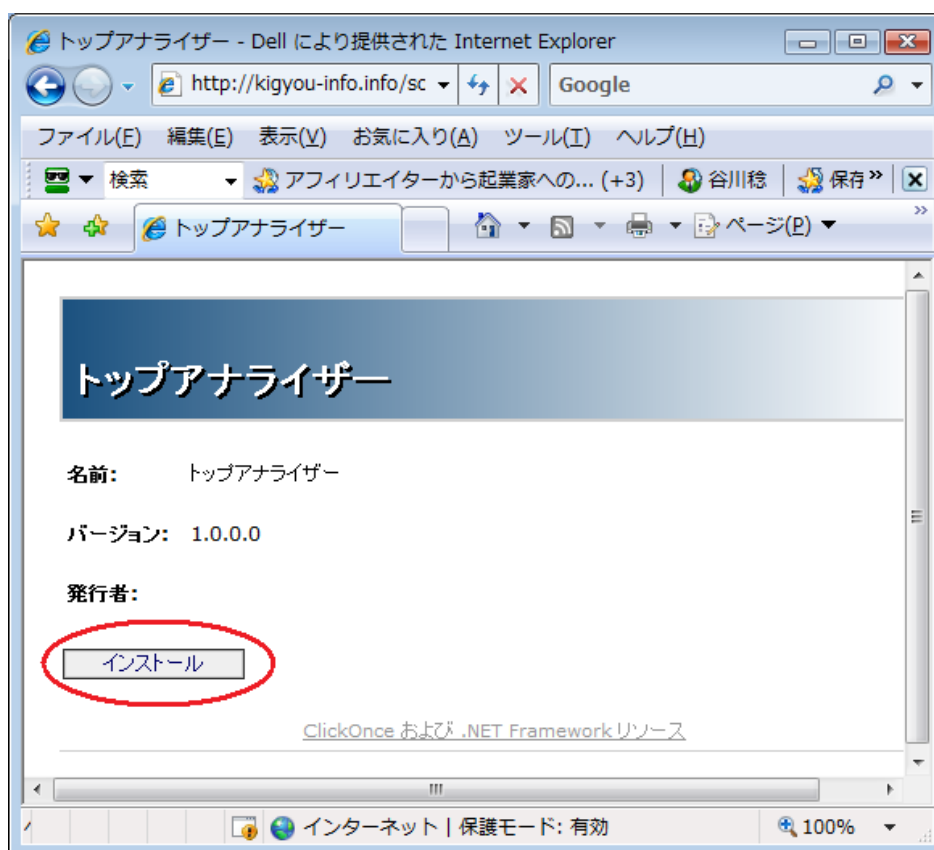
2-2 セットアップ方法

1. Internet Explorer 7.0、もしくは 8.0 で下記の URL にアクセスして下さい。
※Internet Explorer 以外のブラウザは、うまくセットアップできないことがありますので、必ず、Internet Explorer をご使用下さい。

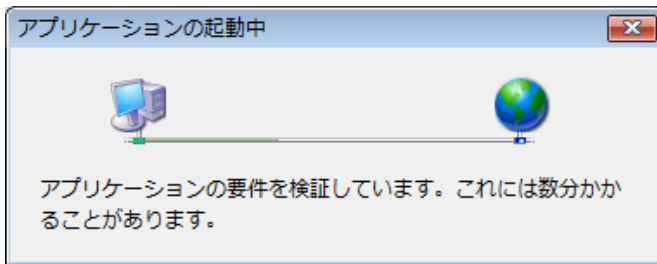
セットアップ URL は削除しています。

モニターに当選された方のみにお知らせ致します。

2. セットアップ画面で、「インストール」 ボタンをクリックして下さい。



3. トップアナライザーのセットアップが開始されます。

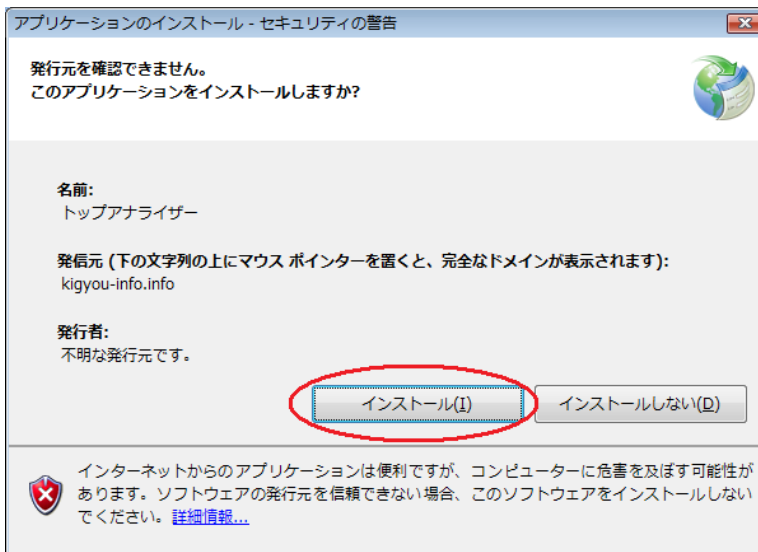


※ 「.NET Framework 2.0」がセットアップされていなければ、同時にセットアップされます。ただし、その場合は、30分～1時間ほどかかります。

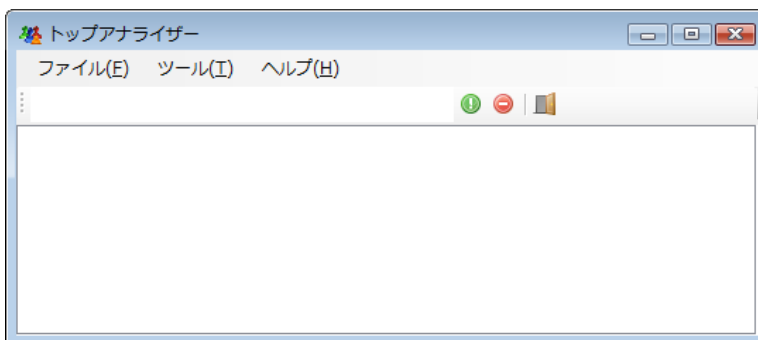
(使用されているインターネット接続回線のスピードやパソコンのスペックに左右されます)

すでに「.NET Framework 2.0」がセットアップされていれば、1分ほどで完了します。

4. セキュリティの警告画面が表示されたら、「インストール」ボタンをクリックします。



5. セットアップが完了すると、自動的にトップアナライザーが起動します。



以上でセットアップは完了です。

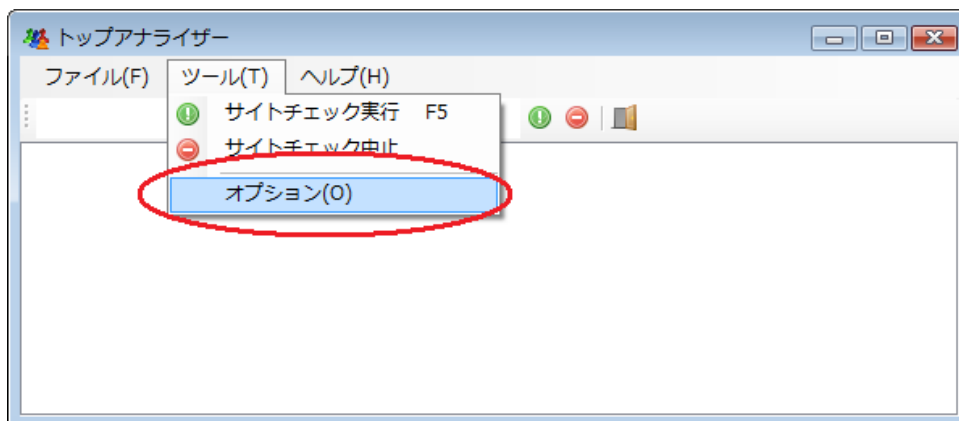
第3章 トップアナライザー（準備編）

3-1 Yahoo アプリケーションID の登録

トップアナライザーで、ヤフーカテゴリーサイトのチェックをするには、アプリケーションIDが必要になります。

下記の手順に従ってアプリケーションIDを取得して下さい。

1. トップアナライザーを起動し、メニューバーから、
[ツール]—[オプション]をクリックして下さい。



2. オプション画面が表示されますので、「WEB 登録サイト」ボタンをクリックして下さい。



3. Yahoo のアプリケーション ID 登録画面が表示されます。

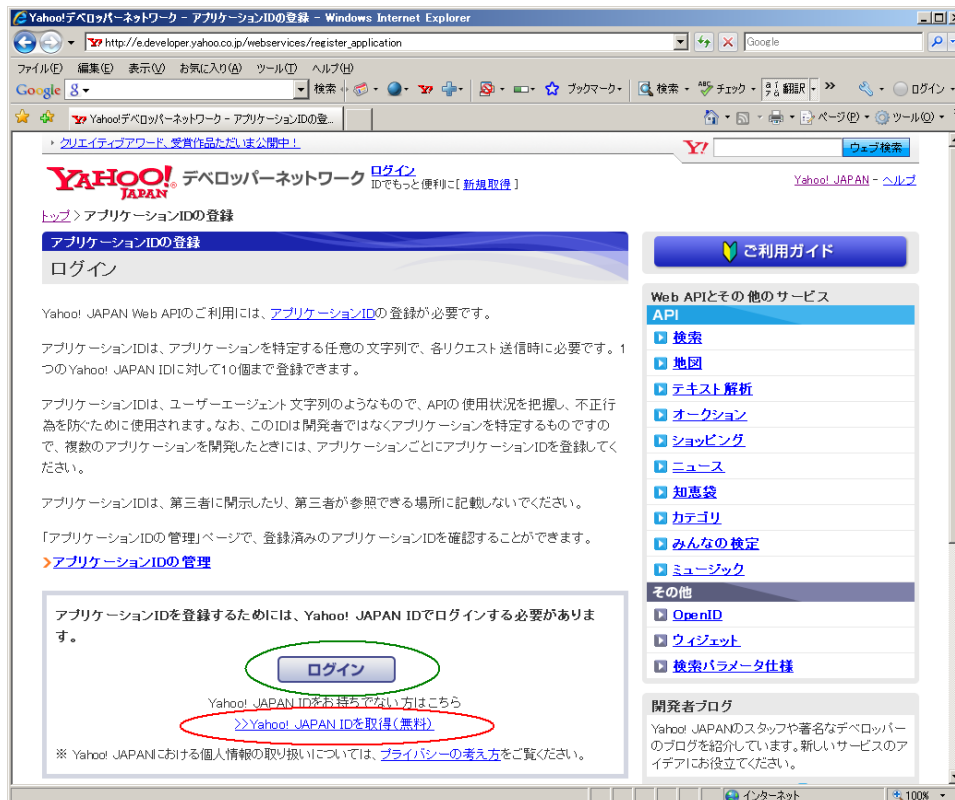
トップアナライザーのオプション画面は閉じて下さい。

「アプリケーション ID の登録 (無料)」 ボタンをクリックして下さい。



4. Yahoo! JAPAN ID をお持ちであれば、下記の画像の緑丸をクリックし、既存の ID でログイン後、手順 8 に進んで下さい。

Yahoo! JAPAN ID をお持ちでなければ、赤丸をクリックし、手順 5 に進んで下さい。

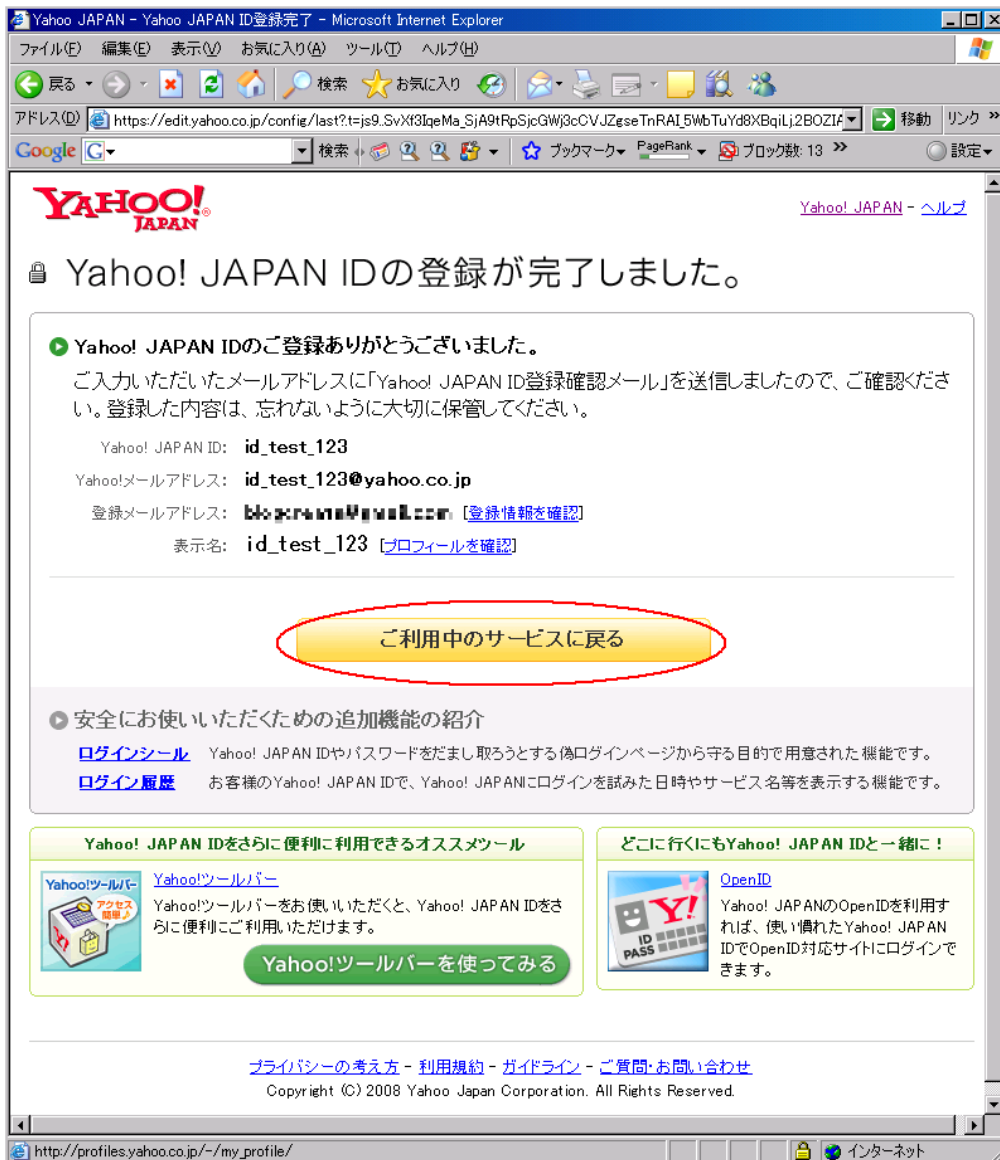


5. 下記の項目に必要事項を入力し、「利用規約に同意して登録する」ボタンをクリックして下さい。

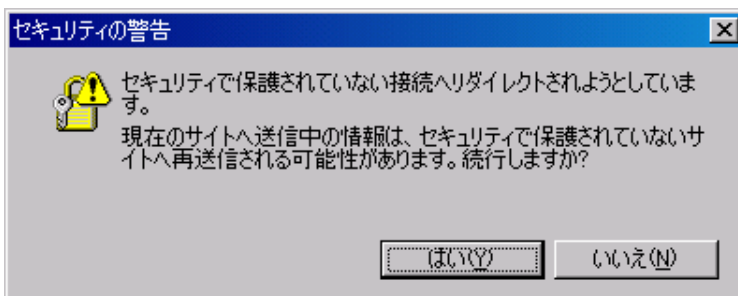
The screenshot shows the Yahoo! JAPAN ID registration form with the following callout boxes:

- IDを設定します。お好きな文字列を入力して下さい。入力後、「使用可能なIDかチェック」ボタンでチェックして下さい。** (Points to the ID input field)
- 任意のパスワードを入力して下さい。** (Points to the password input field)
- チェックは外します。(セキュリティ向上のため)** (Points to the checkbox for skipping ID input on next login)
- 任意に表示名を設定して下さい。IDと同じでもOKです。** (Points to the display name input field)
- 郵便番号、性別、年月日、メールアドレス、業種、職種を入力して下さい。** (Points to the customer information section)
- あなただけがわかる秘密の質問とその答えを入力して下さい。** (Points to the security question and answer fields)
- チェックは外します。** (Points to the checkbox for receiving newsletters)
- 上に表示されている数字を入力して下さい。** (Points to the CAPTCHA input field)
- すべての項目の入力が完了したら「利用規約に同意して登録する」ボタンをクリックして下さい。** (Points to the registration button)

6. 項目にミスがなければ、登録完了の画面が表示されます。
「ご利用中のサービスに戻る」ボタンをクリックします。



7. セキュリティの警告画面が表示されたら、「はい」ボタンをクリックします。



8. アプリケーション ID の登録画面が表示されます。

OAuth は、「利用しない」、最後尾にあるガイドラインは、「同意する」にチェックし、「確認」ボタンをクリックします。

Yahoo! デベロッパーネットワーク - アプリケーションIDの登録 - Dell により提供された Internet Explorer

http://e.developer.yahoo.co.jp/webservices/register_application

YAHOO! JAPAN デベロッパーネットワーク

こんにちは、id_test_123さん

トップ > アプリケーションIDの登録

アプリケーションIDの登録

登録情報の入力

Yahoo! JAPAN Web APIのご利用には、[アプリケーションID](#)の登録が必要です。
アプリケーションIDとは、アプリケーションを識別するためのIDです。

1. 開発者がアプリケーションの利用状況の把握などに使用します。
2. Yahoo! JAPANがアプリケーションの不正利用を防止するためなどに使用します。

「アプリケーションIDの管理」ページで、登録済みのアプリケーションIDを確認できます。
[>アプリケーションIDの管理](#)

Yahoo! JAPAN ID id_test_123

連絡先メールアドレス (必須)

Yahoo! JAPAN IDの登録情報でメール確認済みの登録メールアドレスと、Yahoo!メールアドレスから選択できます。
連絡先メールアドレスは、Yahoo!デベロッパーネットワークから重要なお知らせなどをお送りするためのメールアドレスとなります。
[メールアドレスを追加・編集する](#)

OAuthを利用しますか? (必須) 利用する (OAuth Consumer Keyを発行します) 利用しない (通常のアプリケーションIDを発行します)

※ OAuthを利用する場合、サイトURLに記載されたドメインの認証が必要になります(ここで認証したドメインは、OAuthの[認証フロー](#)におけるcallback URLとして使用できます)。

サイト(アプリケーション)名

(50文字まで)
Yahoo! JAPAN Web APIを利用するサイト、またはアプリケーションの名称を入力してください。

サイトURL

半角英数字で入力してください(200文字まで)
例) http://example.co.jp/path/to/web/app

サイト(アプリケーション)の説明

(3000文字まで)

ガイドラインに同意しますか? (必須) 同意する 同意しない

※アプリケーションIDの登録をされる前に、必ずガイドラインをお読みください。

ご注意

- アプリケーション開発者が複数のアプリケーションを開発した場合は、アプリケーションごとにアプリケーションIDを登録してください。
- アプリケーションIDは1つのYahoo! JAPAN IDに対して10個まで登録可能です。
- アプリケーションIDは、第三者に開示したり、第三者が参照できる場所に記載しないでください。
- アプリケーションIDの登録情報の変更はできません。

※今後、登録情報変更の機能を追加していく予定です。

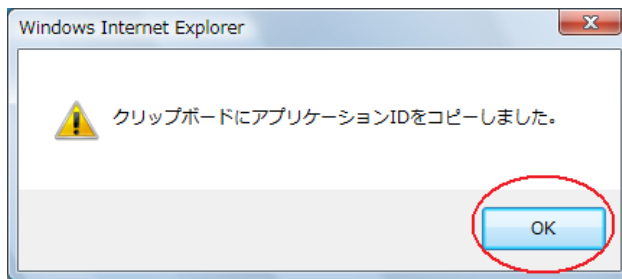
プライバシーの考え方 - 利用規約 - ガイドライン - スタッフ募集

Copyright (C) 2010 Yahoo Japan Corporation. All Rights Reserved.

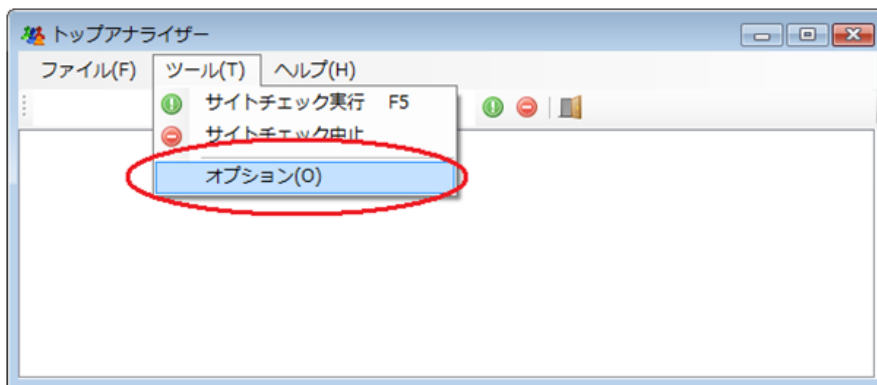
9. 確認画面が表示されますので、「登録」ボタンをクリックします。



- 1 2. 確認メッセージが表示されるので、そのまま「OK」ボタンをクリックします。



- 1 3. トップアナライザーを起動し、メニューバーから、[ツール]-[オプション]をクリックして下さい。



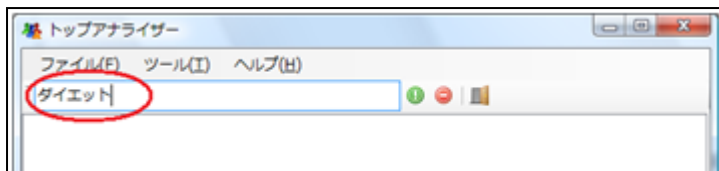
- 1 4. オプション画面が表示されますので、Yahoo アプリケーション ID の項目 (赤丸の部分) で右クリックし、「貼り付け」をクリックして下さい。



第4章 トップアナライザー（操作編）

4-1 ライバルサイトを調査する

1. トップアナライザーを起動し、テキストボックスに調査したいキーワードを入力します。
ここでは、例として、「ダイエット」と入力します



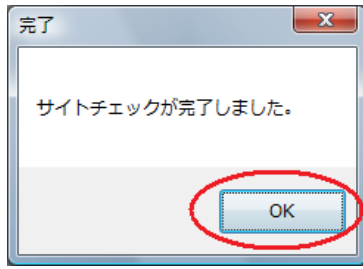
2. 「実行」ボタンをクリックします。
(メニューバーから、[ツール]-[サイトチェック実行]でも構いません)

順位	タイトル	URL	説明文	キーワード	PR	Google インデックス数	Google 被リンク数	ヤフカテ	Yahoo インデックス数	Yahoo 被リンク数	IP	ドメイン 年齢	title	h1	Description	Keywords
1	ダイエット...	http://ckl...	あきらめちゃ...	ダイエットカ...	0	4,010	70	○	160	12,500	133.183.10...	9年3ヶ月1...	○		○	○
2	ダイエットを...	http://diet...	ダイエットに...	ダイエットカ...	6	3,350	84	○	1,030,000	30,000,000	210.150.25...	6年0ヶ月2...	○	○	○	○
3	話題のダ...	http://alla...	くびれ・美...	くびれ脚や...	ランク外	1	0		17	388	115.200.033	9年7ヶ月1...	○		○	○
10	ダイエット総...	http://02w...	ダイエット情...	ダイエット...		186	2		180	5,800	210.188.20...	1年5ヶ月0...				○
11	正しいダイ...	http://www...	ダイエットの...	正しいダイ...		129	35	○	169	5,190	210.172.14...	4年8ヶ月3...	○	○	○	○
12	ダイエット...	http://jsw...				5	7		868,000	254,000	208.80.152.2	9年5ヶ月2...	○	○		
13	MICRODIE...	http://my...	サニヘル...	ダイエットマ...		1,730	171		482	23,800	61.215.208...	9年1ヶ月1...	○		○	○
14	@niftyダイ...	http://diet...	ダイエットの...	ダイエット		7,900	108	○	1,100,000	2,310,000	202.248.17...	0年0ヶ月0...		○	○	○
15	GLOBAL...	http://www...	美容と健...	簡単ダイエ...		723	59	○	685,000	15,700	210.128.741	13年5ヶ月...	○	○	○	○
16	ダイエット問...	http://www...	[ダイエット...	ダイエット...		973	2		652	9,380	98.131.87.45	2年1ヶ月4...	○		○	○



この結果を基に、SEO対策を実施すれば上位表示できる可能性が高くなります。
しかし、強豪揃いのサイトばかりということがわかれば、
複合キーワードやニッチなキーワードで攻めるという戦略もとれます。

- 完了画面が表示されたら、「OK」ボタンをクリックします。

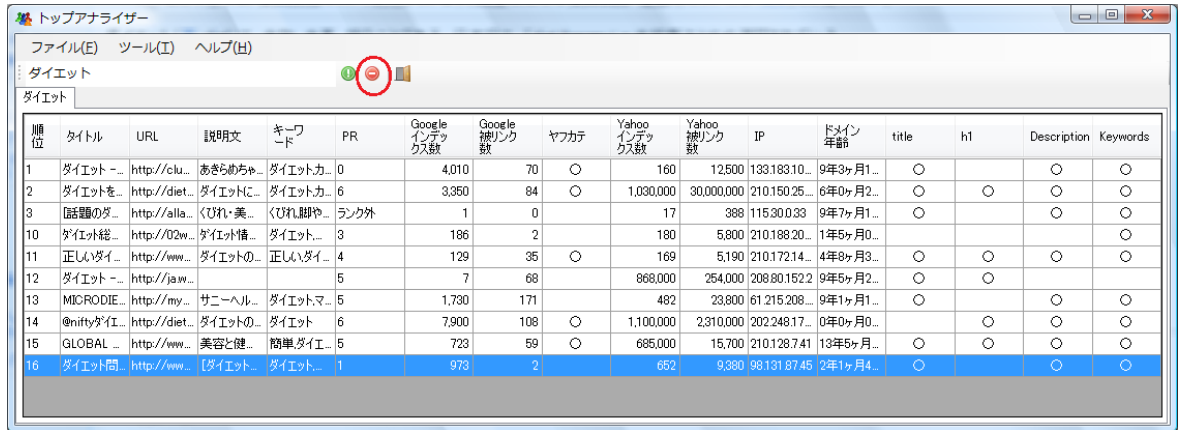


4-2 ライバルサイトの調査を中止する

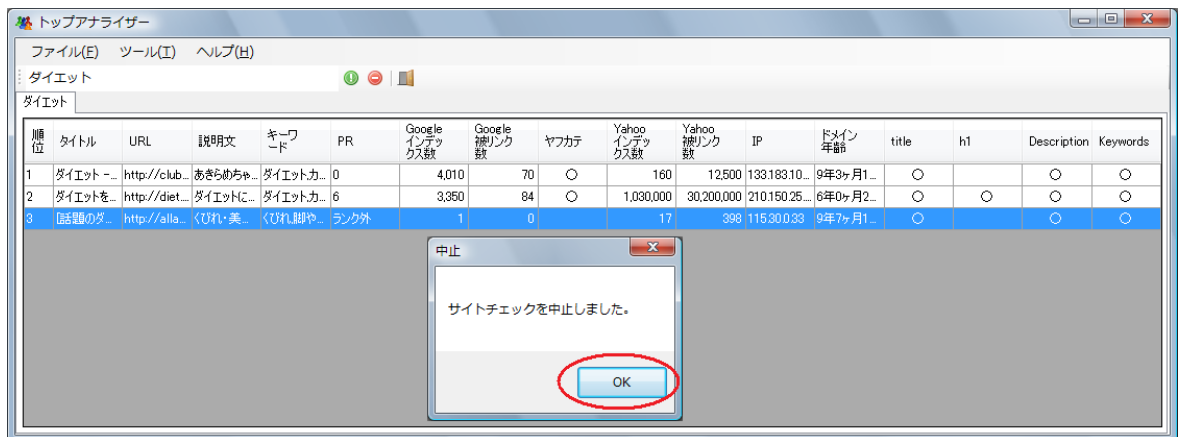
この機能は、ライバルサイトの調査を途中で止めたい場合に使用して下さい。
 ただ、ライバルサイトの調査中は、システムに負荷がかかっており、
 マウスの反応が鈍くなりますので、何度か「中止」ボタンを連打して下さい。

1. ツールバーから、「中止」ボタンをクリックします。

(メニューバーから、[ツール]-[サイトチェック中止]でも構いません)



2. サイトのチェックが中止されますので、「OK」ボタンをクリックして下さい。



4-3 使用する検索エンジンを指定する

ライバルサイトを調査する時に、使用する検索エンジンを指定することができます。

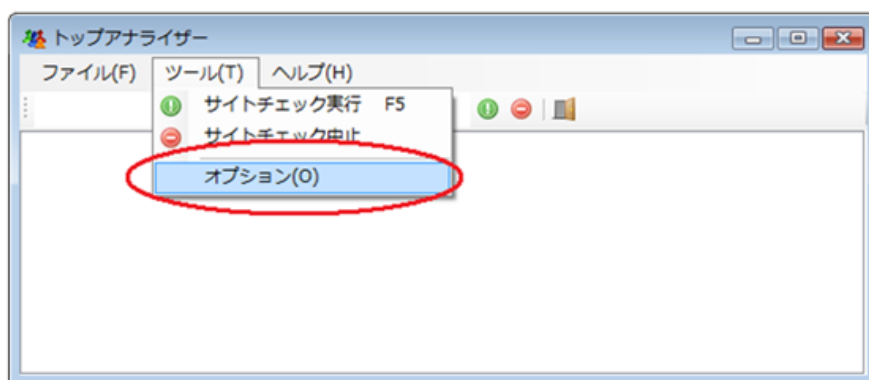
Google で上位表示を目指すなら、Google を指定、Yahoo で上位表示を目指すなら、Yahoo を指定して下さい。

また、Google と Yahoo でどちらの方が上位表示させやすいかを調べる時にも使えます。

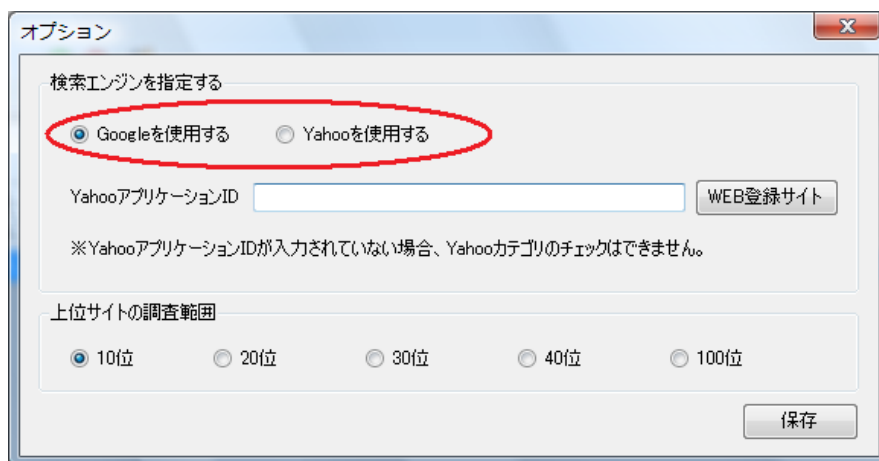
キーワードによりますが、Google は強力なライバルがいっぱいいるけど、Yahoo は強力なライバルがないといったことがあります。もちろん、逆のパターンもあります。

上位表示されやすい方を狙っていくというのもポイントの1つです。

1. メニューバーから、[ツール]-[オプション]をクリックします。



2. オプション画面が表示されましたら、
「Google を使用する」か「Yahoo を使用する」のどちらかを任意に選択して下さい。
「保存」ボタンをクリックします。

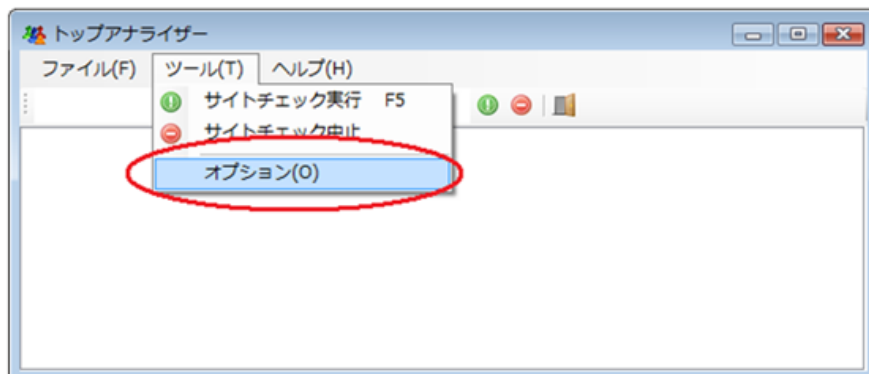


4-4 上位サイトの調査範囲を指定する

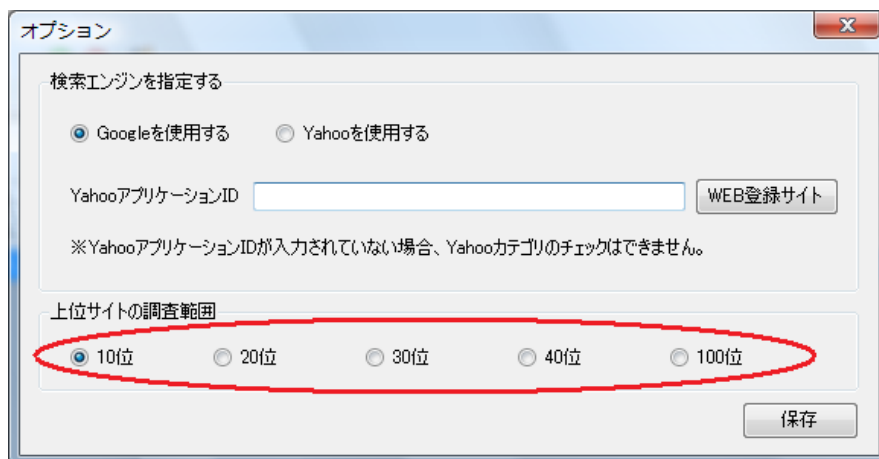
ライバルサイトを何位まで調べるかを指定することができます。

標準では、10位までとなっていますが、最大で100位まで調べることができます。

1. メニューバーから、[ツール]–[オプション]をクリックします。



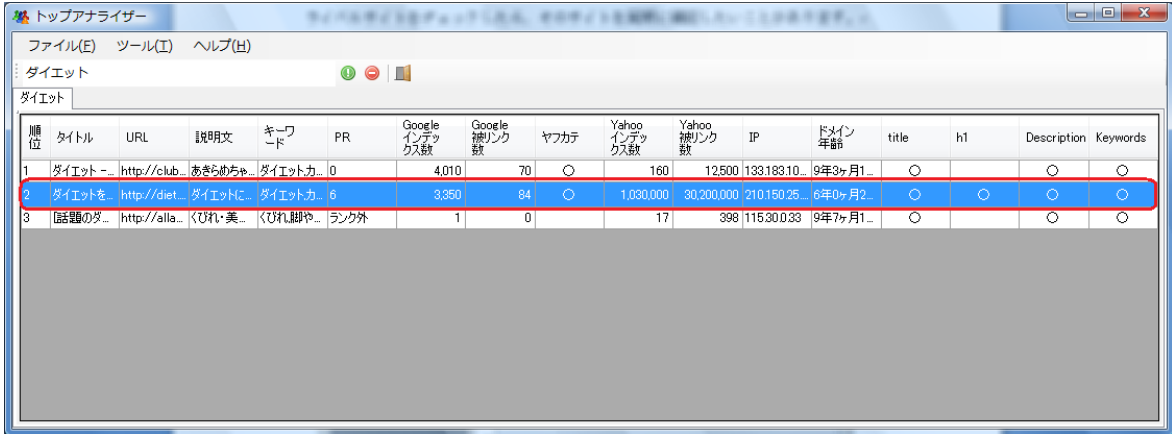
2. オプション画面が表示されましたら、「上位サイトの調査範囲」を指定します。
「保存」ボタンをクリックします。



4-5 ライバルサイトを簡単にブラウザで開く

ライバルサイトをチェックしたら、そのサイトを実際に確認したい場合があります。該当の行をダブルクリックするだけで、普段使用しているブラウザが起動し、ライバルサイトを確認することができます。

1. ライバルサイトをチェックした後に、実際のサイトを確認したい行をダブルクリックします。



順位	タイトル	URL	説明文	キーワード	PR	Google インデックス 数	Google 被リンク 数	ヤフカテ	Yahoo インデックス 数	Yahoo 被リンク 数	IP	ドメイン 年齢	title	h1	Description	Keywords
1	ダイエット...	http://club...	あきらめちゃ...	ダイエットカ...	0	4,010	70	○	160	12,500	133.183.10...	9年3ヶ月1...	○		○	○
2	ダイエットを...	http://diet...	ダイエットに...	ダイエットカ...	6	3,350	84	○	1,030,000	30,200,000	210.150.25...	6年0ヶ月2...	○	○	○	○
3	話題のダ...	http://alla...	くびれ・美...	くびれ・脚や...	ランク外	1	0		17	398	115.200.33	9年7ヶ月1...	○		○	○

2. ブラウザが起動し、該当のサイトが表示されます。



以上で完了です。大変お疲れ様でした。

何かご不明な点がありましたら、いつでも下記からお問い合わせ下さい。
よろしくお願ひ致します。

作成者 : 谷川 稔

E-Mail : info@kigyoinfo.info

サイト : <http://kigyoinfo.info>

問い合わせ : <http://kigyoinfo.info/contact/>
